

MĚSTSKÝ ÚŘAD RYCHNOV NAD KNĚŽNOU

Odbor výstavby a životního prostředí

Havlíčková 136, 516 01 Rychnov nad Kněžnou

tel.: 494 509 111, fax: 494 534 250, e-mail: e-podatelna@rychnov-city.cz

Č.j.: MURK-OVŽP-1607/2022-1093/2022-Nov

Rychnov nad Kněžnou 7. června 2022

Oddělení: životní prostředí

Vyřizuje: Ing. Ilona Novotná linka: 357

Email: ilona.novotna@rychnov-city.cz

Spis. zn.: 231.2 skart. zn.: A/20

Počet listů dokumentu: 6 počet příloh: 1 - Situace stavby v M 1:500

Toto rozhodnutí nabylo právní
moci dne 1.7.2022



Společné povolení souboru staveb „Intenzifikace ČOV Solnice“ v k. ú. Solnice.

ROZHODNUTÍ

Městský úřad Rychnov nad Kněžnou, odbor výstavby a životního prostředí, jako vodoprávní úřad věcně příslušný podle § 104 odst. 2 písm. c) a § 106 odst. 1 zákona č. 254/2001 Sb., o vodách a o změně některých zákonů, ve znění pozdějších předpisů, místně příslušný podle ustanovení § 11 zákona č. 500/2004 Sb., správní řád, ve znění pozdějších předpisů, a dále příslušný speciální stavební úřad podle ustanovení § 15 odst. 1 písm. d), § 94j odst. 1 zákona č. 183/2006 Sb., o územním plánování a stavebním řádu, ve znění pozdějších předpisů, ve společném územním a stavebním řízení přezkoumal podle ustanovení § 94o zákona č. 183/2006 Sb., o územním plánování a stavebním řádu, ve znění pozdějších předpisů, žádost o společné povolení souboru staveb „Intenzifikace ČOV Solnice“ na pozemcích parc. č. 1616/1, 1622/1, 1622/2, 5159, st. 984 a 5128 v k. ú. Solnice a vydává žadateli

**Královéhradeckému kraji, Pivovarské náměstí 1245, 500 03 Hradec
Králové**

IČO: 70889546

společné povolení stavebního záměru

podle ustanovení § 94p zák. č. 183/2006 Sb., o územním plánování a stavebním řádu, ve znění pozdějších předpisů, pro soubor staveb „Intenzifikace ČOV Solnice“, kde stavební objekty SO 01 Nová dosazovací nádrž, SO 02 ČS Vratného kalu, SO 03 ČS Plovoucích nečistot, SO 04 Nové trubní propoje, SO 05 Odlehčovací stoka, SO 06 Terénní a sadové úpravy, provozní soubory PS 01 Stávající bioblok a dosazovací nádrž, PS 02 Nová dosazovací nádrž, PS 03 Stávající dmyhárna, PS 04 Elektrotechnologie, ASŘ, přenosy jsou stavba hlavní a stavební objekt SO 07 Nové oplocení je stavba vedlejší, v kraji Královéhradeckém, okrese Rychnov nad Kněžnou, obci Solnice, katastrálním území Solnice,

na pozemcích parc. č. 1616/1, 1622/1, 1622/2, 5159, st. 984 a 5128, souřadnicový systém S-JTSK: X = 1047213.0871 a Y = 613080.8111, podle projektové dokumentace vypracované společností Vodohospodářsko-inženýrské služby spol. s r. o., Na Střezině 1079, 500 03 Hradec Králové, pod zak. č. 02621 – 100, z 06/2021, zodpovědný projektant: Ing. Jiří Forejtek, autorizovaný inženýr pro stavby vodního hospodářství a krajinného inženýrství (ČKAIT – 0601650).

Stavba je členěna na tyto stavební objekty a provozní soubory SO 01 Nová dosazovací nádrž, SO 02 ČS Vratného kalu, SO 03 ČS Plovoucích nečistot, SO 04 Nové trubní propoje, SO 05 Odlehčovací stoka, SO 06 Terénní a sadové úpravy, SO 07 Nové oplocení, PS 01 Stávající bioblok a dosazovací nádrž, PS 02 Nová dosazovací nádrž, PS 03 Stávající dmychárna, PS 04 Elektrotechnologie, ASŘ, přenosy.

Stavební objekt SO 01 Nová dosazovací nádrž. Jedná se o kruhovou nádrž vnitřního průměru 12,0 m s tl. stěn a dna 0,5 m se sníženým kalovým prostorem uprostřed. Objekt bude proveden z monolitického ŽB C 30/37 XC4 XA2.

Stavební objekt SO 02 ČS Vratného Kalu. Jedná se o prefabrikovanou podzemní nádrž DN 2000 celkové výšky 6,0 m. Nádrž bude zrealizována bez zákrytové desky. Ve vrchní části bude v ose osazené ocelové nerezové U 160, do kterého budou zakotveny vodící tyče spouštěcího zařízení jednotlivých čerpadel a na kterém bude osazen kompozitní pororošt pro zakrytí ½ nádrže. Druhá polovina bude mít otevřenou hladinu a kolem nádrže bude provedeno nerezové zábradlí výšky 1,1 (resp. 0,5 m). Před nádrží ČS bude proveden betonový blok pro osazení otočného jeřábu při manipulaci s čerpací technikou.

Stavební objekt SO 03 ČS Plovoucích nečistot. Jedná se o prefabrikovanou podzemní nádrž DN 2000 vnitřní světlé výšky 250 mm.

Stavební objekt SO 04 Nové trubní propoje. Jedná se o trubní propoje pro nutný technologický proces chodu nové DN a související ČOV. Propoje budou provedeny v rozsahu:

04.1 – nátok v provedení tvárná litina DN 400 v délce 36,3 m (+ 1 x kanalizační šachta DN 1000 hl. 1,6 m + 4 x šoupě DN 400 v provedení osazení do země s teleskopickou ovládací tyčí a šoupátkovým poklopem)

04.2 – odtok v provedení tvárná litina DN 400 v délce 21,5 m (+ 1 x kanalizační šachta DN 1000 hl. 1,6 m)

04.3 – Výtlak V1 – PE 100 RC DN 80 dl. 17,0 m (odtah plovoucích nečistot)

04.4 – Výtlak V2 – PE 100 RC DN 150 dl. 51,0 m (vratný kal)

04.5 – Výtlak V3 – PE 100 RC DN 65 dl. 9,0 m (přebytečný kal)

Stavební objekt SO 05 Odlehčovací stoka. Řeší odlehčení na stávající kanalizační síti před nátokem na ČOV v případě velkých přívalových dešťů. Před stávající lomovou spadišťovou šachtou nátoku na ČOV bude provedena nová kanalizační odlehčovací šachta s osazením bočního odlehčení DN 400. Šachta bude provedena jako monolitické dno DN 1000 s tl. stěn 250 mm z ŽB C 30/37 a prefabrikovanou částí skruž DN 1000/250 mm + zákrytová deska DN 1000 a litinový poklop DN 600 B 125. Stoka bude provedena z potrubí PVC U DN 400 v celkové délce 6,5 m.

Stavební objekt SO 06 Terénní a sadové úpravy. Řeší terénní úpravy násypů nově vzniklých při rozšíření stávajícího areálu nutné pro osazení nové dosazovací nádrže. Nový areál bude zvětšen o cca 495 m². Nové plochy budou

zatravněny. V rámci objektu bude provedeno osázení 3 ks jehličnatých dřevin (smrk stříbrný) a 20 ks živý plot (thuja occidentalis smaragd).

Stavební objekt SO 07 Nové oplocení. Jedná se o doplnění stávajícího oplocení v celkové délce 42,0 m drátěným pletivem výšky 1,8 m se čtvercovými oky.

Provozní soubor PS 01 Stávající bioblok a dosazovací nádrž.

Provozní soubor PS 02 Nová dosazovací nádrž.

Provozní soubor PS 03 Stávající dmychárna.

Provozní soubor PS 04 Elektrotechnologie, ASŘ, dálkový přenos.

Účel užívání povoleného souboru staveb: čištění městských odpadních vod.

Způsob provádění výstavby: dodavatelsky organizací oprávněnou k provádění vodních a jiných staveb.

Projektová dokumentace řeší stavební úpravy na stávajících objektech ČOV, realizaci nové dosazovací nádrže a technologické přezbrojení ČOV v rozsahu nových aeračních elementů se souvisejícími dmychadly a novými čerpadly vratného a přebytečného kalu a interní recirkulace. V rámci stavby bude zrealizována nová dosazovací nádrž totožné konstrukce jako je stávající. Jedná se o kruhovou nádrž průměru 12,0 m a konstrukční výšky 6,5 m s vodní hladinou 5,6 m. Nová nádrž bude vystrojena moderním stíracím zařízením bez použití mostu pro shrabování kalů a plovoucích nečistot z hladiny. Okolo této DN bude vybudováno nové oplocení. Stejným způsobem bude přezbrojena i stávající DN, aby nedocházelo k nerovnoměrnému zatěžování obou nádrží při provozu ČOV. V rámci stavby nové DN budou realizovány související objekty pro odtah kalu (čerpací stanice vratného a přebytečného kalu) a čerpací stanice plovoucích nečistot. Výtlaky z obou čerpacích stanic budou napojeny na stávající technologický proces ČOV. Odtok z nové DN bude napojen do stávající ČS vyčištěných odpadních vod. V rámci přezbrojení stávající technologické linky bude vyměněno stávající provzdušnění aktivačních nádrží za novou jemnobublinnou aeraci pomocí terčů s vyšší účinností než je stávající systém. Vzhledem k realizaci nového provzdušnění budou vyměněna dmychadla pro aeraci v aktivačních nádržích. Dále bude posílena interní recirkulace v obou linkách a přezbrojena čerpací stanice vratného a přebytečného kalu pro stávající DN. Veškeré stroje a zařízení budou napojeny na stávající systém ASŘ. Technologický proces zůstane zachován. Jedná se o klasický způsob čištění odpadních vod s dlouhodobou nízkozátěžovou aktivací s jemnobublinným provzdušněním s interní recirkulací a nově dvěma DN na odtoku. Kapacita intenzifikované ČOV zůstane stávající – 4600 EO.

Pro umístění a provedení stavby se podle ustanovení § 15 odst. 3 zákona č. 254/2001 Sb., o vodách a o změně některých zákonů, ve znění pozdějších předpisů a ustanovení § 94p zákona č. 183/2006 Sb., o územním plánování a stavebním řádu, ve znění pozdějších předpisů, stanoví tyto podmínky a povinnosti:

1. Stavba bude umístěna na pozemcích parc. č. 1616/1, 1622/1, 1622/2, 5159, st. 984 a 5128 v k. ú. Solnice, jak je zakresleno v situačním výkresu č. C.1 v měřítku 1 : 500, který je součástí projektové dokumentace.
2. Stavební úřad v souladu s § 9 vyhlášky č. 503/2006 Sb. určuje stavební pozemky na pozemcích parcelní číslo 1616/1, 1622/1, 1622/2, 5159, st. 984 a 5128 v katastrálním území Solnice.

3. Stavba vodního díla bude provedena podle projektové dokumentace ověřené ve společném řízení. Případné změny nesmí být provedeny bez předchozího projednání s vodoprávním úřadem.
4. Stavba smí být prováděna pouze právníkem nebo fyzickou osobou oprávněnou k provádění vodohospodářských staveb jako předmětu své činnosti podle zvláštních předpisů.
5. Při provádění stavby je nutno dodržovat předpisy týkající se bezpečnosti práce a použitých technických zařízení na stavbě a zajistit ochranu zdraví a života osob na staveništi.
6. Před zahájením zemních a stavebních prací bude ověřena platnost vyjádření o existenci podzemních sítí v prostoru staveniště a případné inženýrské sítě budou před zahájením zemních prací vytyčeny.
7. Na základě Vyjádření společnosti CETIN a.s., vydaného pod Č.j.: 741594/21 ze dne 29. 7. 2021 ve vyznačeném zájmovém území dojde ke střetu se sítí elektronických komunikací společnosti CETIN a.s. (dále jen *SEK*). Toto Vyjádření a Všeobecné podmínky ochrany SEK jsou vydané dle ustanovení § 101 zákona č. 127/2005 Sb., o elektronických komunikacích a o změně některých zákonů, v účinném znění („Zákon o elektronických komunikacích“), a dle ustanovení § 161 zákona č. 183/2006 Sb., o územním plánování a stavebním řádu, v účinném znění („Stavební zákon“) a dle příslušných ustanovení zákona č. 89/2012 Sb. občanského zákoníku, v účinném znění („Občanský zákoník“).

Na základě určení a vyznačení Zájmového území Žadatelem a na základě určení Důvodu Vyjádření vydává společnost CETIN a.s. následující Vyjádření:

- (I) Na Žadatelem určeném a vyznačeném Zájmovém území se vyskytuje SEK společnosti CETIN a.s.;
- (II) Společnost CETIN a.s. **za podmínky splnění bodu (III)** tohoto Vyjádření **souhlasí**, aby Stavebník a/nebo Žadatel, je-li Stavebníkem v Zájmovém území vyznačeném v Žádosti, provedl Stavbu a/nebo činnosti povolené příslušným správním rozhodnutím vydaným dle Stavebního zákona;
- (III) Stavebník a/nebo Žadatel, je-li Stavebníkem, je povinen
 - (i) dodržet tyto níže uvedené podmínky, které byly stanovené POS, tak, jak je tento označen ve Všeobecných podmínkách ochrany SEK
 - SEK nesmí být uložena pod stavbou pevně spojenou se zemí.
Při uložení IS do souběhu s trasou SEK je nutno dodržet doporučení prost. normy ČSN 73 6005. IS nesmí být v souběhu uloženy nad SEK.
Při činnosti v blízkosti vedení SEK je stavebník, nebo jím pověřená třetí osoba, povinen respektovat ochranné pásmo SEK tak, aby nedošlo k poškození nebo zamezení přístupu k SEK.
Před zahájením prací v ochranném pásmu SEK je nutno prokazatelně ověřit umístění SEK. Ve společné kynetě může být více prvků. Stavebník, nebo jím pověřená třetí osoba, není oprávněn užívat, přemísťovat a odstraňovat technologické, ochranné a pomocné prvky SEK (chráničky, desky, ochr. folie apod.). V případě poškození nebo odstranění je povinen tyto prvky doplnit v plném rozsahu.; a
 - (ii) řídit se Všeobecnými podmínkami ochrany SEK, které jsou nedílnou součástí Vyjádření;
 - (IV) Pro případ, že bude nezbytné přeložení SEK, zajistí vždy takové přeložení SEK její vlastník, společnost CETIN a.s. Stavebník, který vyvolal překládku SEK je dle ustanovení § 104 odst. 17 Zákona o elektronických komunikacích povinen uhradit společnosti CETIN a. s. veškeré náklady na nezbytné úpravy dotčeného úseku SEK, a to na úrovni stávajícího technického řešení;
 - (V) Pro účely přeložení SEK dle bodu (IV) tohoto Vyjádření je Stavebník povinen uzavřít se společností CETIN a. s. Smlouvu o realizaci překládky SEK.

Vyjádření je platné pouze pro Zájmové území určené a vyznačené Žadatelem, jakož i pro Důvod Vyjádření stanovený a určený Žadatelem v Žádosti.

Vyjádření pozbývá platnosti i) v Den konce platnosti Vyjádření, ii) změnou rozsahu Zájmového území či změnou Důvodu Vyjádření uvedeného v Žádosti a/nebo iii) jakýmkoliv porušením

kterékoliv povinnosti stanovené Všeobecnými podmínkami ochrany SEK, to vše v závislosti na tom, která ze skutečností rozhodná pro pozbytí platnosti Vyjádření nastane nejdříve.
Společnost CETIN a.s. vydáním tohoto Vyjádření poskytla Žadateli pro Žadatelem určené a vyznačené Zájmové území veškeré informace o SEK dostupné společnosti CETIN a.s. ke dni podání Žádosti.

V případě dotazů k vyjádření kontaktujte prosím asistenční linku 800 630 630.

8. Při realizaci povolované stavby jste povinni na základě sdělení ČEZ Distribuce, a. s., pod zn. 0101572810 ze dne 29. 7. 2021 a pod zn. 1117648128 ze dne 30. 7. 2021 dodržet následující podmínky:

- 1) Energetické zařízení (mimo nadzemních sítí NN), zařízení sítě pro elektronickou komunikaci a zařízení technické infrastruktury je chráněno ochranným pásmem podle § 46 zákona č. 458/2000 Sb., o podmínkách podnikání a o výkonu státní správy v energetických odvětvích a o změně některých zákonů (energetický zákon), ve znění pozdějších předpisů. Přibližný průběh tras energetických zařízení, sítě pro elektronickou komunikaci (v trase kabelového vedení může být uloženo několik kabelů energetických i komunikačních) a tras zařízení technické infrastruktury zasíláme v příloze tohoto dopisu.
- 2) V případě existence podzemních energetických zařízení, sítě pro elektronickou komunikaci nebo zařízení technické infrastruktury je povinností stavebníka alespoň čtrnáct dní před započatím zemních prací požádat telefonicky na 800 850 860 nebo e-mailem na info@cezdistribuce.cz o tzv. vytyčení trasy podzemního zařízení, sítě pro elektronickou komunikaci nebo zařízení technické infrastruktury. O vytyčení lze požádat pouze na základě vydaného sdělení o existenci energetického zařízení, sítě pro elektronickou komunikaci nebo zařízení technické infrastruktury, a to (mimo havárií) nejpozději 30 dní před koncem jeho platnosti.
- 3) Dojde-li k obnažení podzemního vedení nebo k poškození energetického zařízení, sítě pro elektronickou komunikaci nebo zařízení se sítí pro elektronickou komunikaci související nebo zařízení technické infrastruktury ve vlastnictví ČEZ Distribuce, a. s., je nutno nahlásit tuto skutečnost bezodkladně jako poruchu na bezplatnou linku 800 850 860.
- 4) Pokud uvažovaná akce nebo činnost zasáhne do ochranného pásma nadzemních vedení, trafostanic nebo sítě pro elektronickou komunikaci, popř. bude po vytyčení zjištěno, že zasahuje do ochranného pásma podzemních energetických zařízení nebo zařízení pro elektronickou komunikaci, je nutné písemně požádat společnost ČEZ Distribuce, a. s., o souhlas s činností v ochranném pásmu (formulář je k dispozici na www.cezdistribuce.cz v části Formuláře / Činnosti v ochranných pásmech, kontaktní údaje pro podání vaší žádosti naleznete v zápatí). Jestliže uvažovaná akce vyvolá potřebu dílčí změny trasy vedení nebo přemístění některých prvků energetického zařízení nebo sítě pro elektronickou komunikaci včetně souvisejícího zařízení, je nutné včas společnost ČEZ Distribuce, a. s., požádat o přeložku zařízení podle § 47 energetického zákona.

V blízkosti Vašeho zájmového území se nachází nadzemní vedení nízkého napětí v majetku společnosti ČEZ Distribuce, a. s. Toto zařízení distribuční soustavy není ve smyslu § 46 zákona 458/2000 Sb., v platném znění, chráněno ochrannými pásmy. Při činnostech prováděných v jeho blízkosti (práce v blízkosti) je nutné dodržet vzdálenosti dané ČSN EN 50110-1 a PNE 33 3302 platné edice, nesmí být narušena stabilita podpěr stávajícího vrchního vedení NN a nesmí být zamezen přístup k energetickému zařízení pro jeho provozování a údržbu.

9. Při realizaci povolované stavby jste povinni dodržet požadavky uvedené ve vyjádření společnosti AQUA SERVIS, a. s., pod Č.j.: AQUA/9148/2021/Dk ze dne 6. 8. 2021.
10. Při realizaci stavby jste povinni na základě stanoviska správce povodí a vodního toku

Povodí Labe, s. p., Č.j.: PLa/2021/039159 ze dne 21. 10. 2021 dodržet zejména následující podmínky:

- Kamenný zához požadujeme provést s urovnaným lícem dle TNV 752 103.
 - Ve vzdálenosti 8 m od břehové hrany potrubí ochránit tak, aby byl možný přejezd těžkou technikou.
 - Požadujeme předem oznámit termín zahájení prací + písemné převzetí úseku po dokončení prací (Mgr. Kateřina Rupešová – tel.: 725 504 773).
11. Původce odpadu je povinen mít zajištěno předání odpovídajícího množství stavebního a demoličního odpadu do zařízení určeného pro nakládání s odpady písemnou smlouvou před vznikem odpadu. V průběhu stavebních prací bude vedena předběžná evidence všech vznikajících odpadů podle § 26 vyhlášky č. 273/2021 Sb., o podrobnostech nakládání s odpady. Její kopie, včetně kopií o předání odpadů oprávněným osobám, bude předložena na MěÚ Rychnov nad Kněžnou – oddělení životního prostředí po dokončení stavby.
 12. Pro provádění kontroly nad průběhem stavby byly stanoveny kontrolní prohlídky stavby, které budou realizovány zejména v době:
 - před dokončením jednotlivých ucelených částí navrhované stavby
 - po zprovoznění nové technologické linky
 - po dokončení a uvedení celé stavby do provozu
 13. Dodavatel stavby je povinen používat pro provádění stavby jen takové výrobky a konstrukce, jejichž vlastnosti z hlediska způsobilosti stavby pro navržený účel zaručují, že stavba při správném provedení a běžné údržbě splňuje požadavky na mechanickou pevnost a stabilitu, požární bezpečnost, hygienu, ochranu zdraví a životního prostředí a bezpečnost při užívání.
 14. Před zahájením stavby bude na viditelném místě u vstupu na staveniště umístěn štítek „Stavba povolena“, který obdrží stavebník, jakmile toto rozhodnutí nabude právní moci. Štítek musí být chráněn před povětrnostními vlivy, aby údaje na něm uvedené zůstaly čitelné a ponechán na místě do konce stavby.
 15. Stavba bude provedena v souladu s vyhláškou č. 590/2002 Sb., o technických požadavcích pro vodní díla a z ní vyplývajících předpisů.
 16. Po dokončení prací a současně před uvedením ČOV do zkušebního provozu bude provedena kontrolní prohlídka stavby. Doba trvání zkušebního provozu ČOV bude min. 1 rok. Po ukončení a vyhodnocení zkušebního provozu ČOV bude provedena závěrečná prohlídka dokončené stavby.
 17. Stavba bude dokončena v termínu do 31. 12. 2025, termín zahrnuje i roční zkušební provoz ČOV.
 18. Stavbu lze trvale užívat pouze na základě uděleného kolaudačního souhlasu, o který je povinen stavebník požádat, po provedení závěrečné kolaudační prohlídky stavby. Kolaudační souhlas lze vydat jen po ukončení zkušebního provozu ČOV.
 19. K žádosti o vydání kolaudačního souhlasu budou mimo dokladů vyplývajících z formuláře žádosti, který je přílohou vyhlášky Ministerstva zemědělství č. 183/2018 Sb., o náležitostech rozhodnutí a dalších opatření vodoprávního úřadu a o dokladech předkládaných vodoprávnímu úřadu, ve znění pozdějších předpisů, doloženy tyto následující doklady:
 - prohlášení o shodě u použitých stavebních materiálů
 - protokoly o provedené zkoušce nepropustnosti kanalizačního potrubí, nádrží a dalších kanalizačních objektů
 - provozní řád ČOV
 - Zpráva o revizi elektrického zařízení

Účastníci řízení (§27 odst. 1 správního řádu):

1. Královéhradecký kraj, Pivovarské náměstí 1245, 500 03 Hradec Králové IČO: 70889546

O d ů v o d n ě n í :

Královéhradecký kraj, Pivovarské náměstí 1245, 500 03 Hradec Králové, zastoupený na základě plné moci společností M-PROJEKCE s. r. o., Resslova 956/13, 500 02 Hradec Králové, zastoupenou Ing. Lukášem Kopečkem, Högerova 1098/15, 152 00 Praha 5, požádal dne 13. 1. 2022 Městský úřad Rychnov nad Kněžnou, odbor výstavby a životního prostředí, jako věcně a místně příslušný vodoprávní úřad, o vydání společného povolení pro soubor staveb „Intenzifikace ČOV Solnice“ na pozemcích parc. č. 1616/1, 1622/1, 1622/2, 5159, st. 984 a 5128 v k. ú. Solnice. Stavba obsahuje stavební objekty a provozní soubory SO 01 Nová dosazovací nádrž, SO 02 ČS Vratného kalu, SO 03 ČS Plovoucích nečistot, SO 04 Nové trubní propoje, SO 05 Odlehčovací stoka, SO 06 Terénní a sadové úpravy, SO 07 Nové oplocení, PS 01 Stávající bioblok a dosazovací nádrž, PS 02 Nová dosazovací nádrž, PS 03 Stávající dmychárna, PS 04 Elektrotechnologie, ASŘ, přenosy.

Žádost byla doložena projektovou dokumentací vypracovanou společností Vodohospodářsko-inženýrské služby spol. s r. o., Na Střezině 1079, 500 03 Hradec Králové, pod zak. č. 02621 – 100, z 06/2021, zodpovědný projektant: Ing. Jiří Forejtek, autorizovaný inženýr pro stavby vodního hospodářství a krajinného inženýrství (ČKAIT – 0601650), a některými doklady, které jsou stanoveny stavebními a vodoprávními předpisy, zejména vyhláškou Ministerstva zemědělství č. 183/2018 Sb., o náležitostech rozhodnutí a dalších opatření vodoprávního úřadu a o dokladech předkládaných vodoprávnímu úřadu, ve znění pozdějších předpisů.

Po přezkoumání žádosti bylo zjištěno, že k vydání požadovaných povolení je nutno doložit i Doklad o možnosti provést stavbu na pozemku, který není ve vlastnictví žadatele (parc. č. 5128 v k. ú. Solnice), Upřesnění a doplnění žádosti o povolení stavby k vodním dílům – parc. č. sousedních pozemků povolované stavby včetně jejich vlastníků, Souhlas obecního stavebního úřadu dle § 15 odst. 2 zákona č. 183/2006 Sb., stavební zákon, Závazné stanovisko Městského úřadu Rychnov nad Kněžnou, odboru výstavby a životního prostředí, oddělení životního prostředí, ke stavbě vodního díla, Výkresové části – SO 02 ČS Vratného kalu, SO 03 ČS Plovoucích nečistot, SO 04 Nové trubní propoje, SO 05 Odlehčovací stoka, Dokumentace technologických zařízení – PS 04 Elektrotechnologie, ASŘ, přenosy. Proto bylo řízení usnesením Č.j.: MURK-OVŽP-5440/2022-1093/2022-Nov ze dne 15. 2. 2022 přerušeno a současně byl žadatel vyzván k odstranění nedostatků žádosti a zároveň mu byla stanovena lhůta k odstranění nedostatků žádosti do 31. 8. 2022.

Projektová dokumentace řeší stavební úpravy na stávajících objektech ČOV, realizaci nové dosazovací nádrže a technologické přezbrojení ČOV v rozsahu nových aeračních elementů se souvisejícími dmychadly a novými čerpadly vratného a přebytečného kalu a interní recirkulace. V rámci stavby bude zrealizována nová dosazovací nádrž totožné konstrukce, jako je stávající. Jedná se o kruhovou nádrž průměru 12,0 m a konstrukční výšky 6,5 m s vodní hladinou 5,6 m. Nová nádrž bude vystrojena moderním stíracím zařízením bez použití mostu pro shrabování kalů a plovoucích nečistot z hladiny. Okolo této DN bude vybudováno nové oplocení. Stejným způsobem bude přezbrojena i stávající DN, aby nedocházelo k nerovnoměrnému zatěžování obou nádrží při provozu ČOV. V rámci stavby nové DN budou realizovány související objekty pro odtah kalu (čerpací stanice vratného a přebytečného kalu) a čerpací stanice plovoucích nečistot. Výtlaky z obou čerpacích stanic budou napojeny na stávající technologický proces

ČOV. Odtok z nové DN bude napojen do stávající ČS vyčištěných odpadních vod. V rámci přezbrojení stávající technologické linky bude vyměněno stávající provzdušnění aktivačních nádrží za novou jemnobublinnou aeraci pomocí terčů s vyšší účinností než je stávající systém. Vzhledem k realizaci nového provzdušnění budou vyměněna dmychadla pro aeraci v aktivačních nádržích. Dále bude posílena interní recirkulace v obou linkách a přezbrojena čerpací stanice vratného a přebytečného kalu pro stávající DN. Veškeré stroje a zařízení budou napojeny na stávající systém ASŘ. Technologický proces zůstane zachován. Jedná se o klasický způsob čištění odpadních vod s dlouhodobou nízkozátěžovou aktivací s jemnobublinným provzdušněním s interní recirkulací a nově dvěma DN na odtoku. Kapacita intenzifikované ČOV zůstane stávající – 4600 EO.

V průběhu řízení byla předložena nová žádost o vydání společného povolení a k tomu potřebné doklady. U projednání žádosti o vydání společného rozhodnutí v souladu s ustanovením § 94m odst. 3 zák. č. 183/2006 Sb., o územním plánování a stavebním řádu, ve znění pozdějších předpisů, upustil stavební úřad od ústního jednání, neboť jsou mu dobře známy poměry v území a žádost poskytuje dostatečný podklad pro posouzení záměru. V průběhu řízení přezkoumal vodoprávní úřad předloženou žádost a projektovou dokumentaci, upřesnil okruh účastníků řízení a podle § 44 zák. č. 500/2004 Sb., správní řád, ve znění pozdějších předpisů, podle § 115 zák. č. 254/2001 Sb., o vodách a o změně některých zákonů, ve znění pozdějších předpisů, a podle § 94m zák. č. 183/2006 Sb., o územním plánování a stavebním řádu, ve znění pozdějších předpisů, po doložení chybějících dokladů a podkladů oznámil zahájení společného řízení všem známým účastníkům řízení a dotčeným orgánům Oznámením o zahájení společného územního a stavebního řízení Č.j.:MURK-OVŽP-15882/2022–1093/2022-Nov ze dne 12. 5. 2022 s upozorněním, že dotčené orgány mohou uplatnit závazná stanoviska a účastníci řízení své námitky ve stanoveném termínu do 6. 6. 2022. K později uplatněným závazným stanoviskům a námitkám nebude přihlédnuto (§ 94m odst. 3 a 94n odst. 1 zák. č. 183/2006 Sb., o územním plánování a stavebním řádu, ve znění pozdějších předpisů a § 115 odst. 8 zák. č. 254/2001 Sb., o vodách a o změně některých zákonů, ve znění pozdějších předpisů).

Vodoprávní úřad, jako příslušný stavební úřad, se ve svém řízení zabýval určením okruhu účastníků řízení společného povolení souboru staveb. Dle § 94k zák. č. 183/2006 Sb., o územním plánování a stavebním řádu, ve znění pozdějších předpisů, jsou účastníky společného řízení stavebník, obec, na jejímž území má být požadovaný stavební záměr uskutečněn, vlastník stavby, na které má být požadovaný stavební záměr uskutečněn, není-li sám stavebníkem, nebo ten, kdo má ke stavbě jiné věcné právo, není-li sám stavebníkem, vlastník pozemku, na kterém má být požadovaný stavební záměr uskutečněn, není-li sám stavebníkem, nebo ten, kdo má jiné věcné právo k tomuto pozemku, osoba, jejíž vlastnické právo nebo jiné věcné právo k sousedním stavbám nebo sousedním pozemkům nebo stavbám na nich může být společným povolením přímo dotčeno. Ve smyslu § 115 zákona č. 254/2001 Sb., o vodách a o změně některých zákonů, ve znění pozdějších předpisů, je v daném případě účastníkem řízení o povolení k nakládání s vodami žadatel, obec, v jejímž územním obvodu může rozhodnutím dojít k ovlivnění vodních poměrů, a správce vodního toku.

Při určování okruhu účastníků řízení vodoprávní úřad vycházel z podkladů, které byly předloženy v průběhu řízení.

Účastníky uvedeného správního řízení ve věci společného povolení souboru staveb jsou žadatel a investor posuzované stavby Královéhradecký kraj, Pivovarské náměstí 1245/2, 500 03 Hradec Králové, vlastník stávající stavby a pozemků určených pro stavbu Město Solnice, Masarykovo náměstí 1, 517 01 Solnice, vlastník pozemku určeného pro stavbu Povodí Labe, s. p., Víta Nejedlého 951/8, Slezské Předměstí, 500 03 Hradec Králové (jejich souhlasná stanoviska, případně smlouvy s nimi, byly doloženy), vlastníci (správci) sousedních pozemků nebo staveb,

kterí mohou být při provádění stavby dotčení, kterými jsou Josef Martinec, Poříčí 244, 517 01 Solnice, Ladislav Martinec, Sídliště I. 483, 517 01 Solnice, Petr Štěpánek, Sokolovská 1349, 516 01 Rychnov nad Kněžnou, Luboš Hlaváček, Za Radnicí 61, 517 01 Solnice, Jitka Štecherová, Litohradská 643, 517 01 Solnice, Státní pozemkový úřad, Husinecká 1024/11a, Žižkov, 130 00 Praha 3 a dotčení správci inženýrských sítí CETIN a. s., Českomoravská 2510/19, Libeň, 190 00 Praha 9, ČEZ Distribuce, a.s., skupina poskytování sítí –nn,vn, pracoviště Česká Třebová, zásilací adresa: Teplická 874/8, 405 02 Děčín 4, AQUA SERVIS, a. s., Štemberkova 1094, 516 01 Rychnov nad Kněžnou.

V průběhu společného řízení byla přezkoumána žádost o vydání společného územního a stavebního povolení s doloženými doklady ve smyslu požadavků vyplývajících z ustanovení § 94l zákona č. 183/2006 Sb., o územním plánování a stavebním řádu, ve znění pozdějších předpisů. Souhlasné stanovisko orgánu územního plánování k záměru „Intenzifikace ČOV Solnice“ dle § 96b zákona č. 183/2006 Sb., o územním plánování a stavebním řádu, ve znění pozdějších předpisů, vydal Městský úřad Rychnov nad Kněžnou, odbor výstavby a životního prostředí, oddělení silniční úřad a úřad územního plánování, pod Č.j.:MURK-OVŽP-10069/2022-Re dne 26. 4. 2022. Závazné stanovisko podle § 94j odst. 2 zákona č. 183/2006 Sb., o územním plánování a stavebním řádu, ve znění pozdějších předpisů, vydal Městský úřad Rychnov nad Kněžnou, odbor výstavby a životního prostředí, oddělení stavební úřad, pod Č.j.: MURK-OVŽP-6019/2022-Du dne 24. 3. 2022.

Doložena byla vyjádření vlastníků veřejné nebo technické infrastruktury: vyjádření správců ing. sítí (společnosti CETIN a. s., pod Č.j.:741594/21 ze dne 29. 7. 2021, ČEZ Distribuce, a. s., pod zn. 0101572810 ze dne 29. 7. 2021 a pod zn. 1117648128 ze dne 30. 7. 2021, ČEZ ICT Services, a. s., pod zn. 0700418352 ze dne 29. 7. 2021, Telco Pro Services, a. s., pod zn. 0201279407 ze dne 29. 7. 2021, GasNet Služby, s. r. o., pod zn. 5002431445 ze dne 6. 8. 2021, AQUA SERVIS, a. s., pod Č.j.: AQUA/9148/2021/Dk ze dne 6. 8. 2021, Město Solnice pod zn. MUSO-1330/2021 ze dne 23. 8. 2021, Vodovody a kanalizace Hradec Králové, a. s., ze dne 29. 7. 2021, T-Mobile Czech Republic a. s., pod zn. E38491/21 ze dne 29. 7. 2021, Vodafone Czech Republic a. s., pod zn. MW9910179360319829 ze dne 29. 7. 2021). Doloženo bylo stanovisko správce povodí a správce toku Povodí Labe, s. p., Hradec Králové pod Č.j.: PLa/2021/039159 ze dne 21. 10. 2021, Závazné stanovisko Městského úřadu Rychnov nad Kněžnou, odboru výstavby a životního prostředí, oddělení životní prostředí, pod Č.j.:MURK-OVŽP-6020/2022-594/2022-Pol ze dne 24. 3. 2022, Závazné stanovisko Krajské hygienické stanice Královéhradeckého kraje, územního pracoviště Rychnov nad Kněžnou, Jiráskova 1320, 516 01 Rychnov nad Kněžnou, pod Č.j.:KHSK 29265/2021/HOK.RK/Li ze dne 14. 9. 2021, Závazné stanovisko Hasičského záchranného sboru královéhradeckého kraje pod Č.j.: HSK – 4653-2/2021 ze dne 24. 9. 2021.

Z hlediska zájmů daných § 23a zák. č. 254/2001 Sb., o vodách a o změně některých zákonů, ve znění pozdějších předpisů, Národním plánem povodí Labe a Plánem dílčího povodí Horního a středního Labe (§ 24 až §26 zák. č. 254/2001 Sb., o vodách a o změně některých zákonů, ve znění pozdějších předpisů) lze z dodaných podkladů rozhodnutí předpokládat, že záměrem nedojde ke zhoršení chemického stavu a ekologického stavu/potenciálu dotčených útvarů povrchových vod a chemického stavu a kvantitativního stavu útvarů podzemních vod, a že nebude znemožněno dosažení jejich dobrého stavu/potenciálu.

Stavební úřad posoudil předloženou žádost podle § 94o zákona č. 183/2006 Sb., o územním plánování a stavebním řádu, ve znění pozdějších předpisů, a shledal, že její umístění odpovídá požadavkům dle vyhlášky č. 501/2006 Sb., o obecných požadavcích na využívání území, ve

znění pozdějších předpisů. Dokumentace staveb je v souladu s technickými požadavky pro vodní díla ve smyslu vyhlášky č. 590/2002 Sb.

Stavba nesmí být zahájena, pokud toto rozhodnutí nenabude právní moci. Pokud nebude stavba do dvou let od nabytí právní moci tohoto rozhodnutí zahájena, pozbývá toto povolení platnosti podle ustanovení § 115 odst. 4 zákona č. 183/2006 Sb., o územním plánování a stavebním řádu, ve znění pozdějších předpisů. Stavebník je upozorněn na plnění povinností, které pro něho vyplývají z § 152 zákona č. 183/2006 Sb., o územním plánování a stavebním řádu, ve znění pozdějších předpisů (zejména při provádění stavby oznámit stavebnímu úřadu předem termín zahájení stavby, název a sídlo stavebního podnikatele, který bude stavbu provádět a další). Dokončenou stavbu lze trvale užívat pouze na základě vydaného kolaudačního souhlasu podle § 122 zákona č. 183/2006 Sb., o územním plánování a stavebním řádu, ve znění pozdějších předpisů, o který je povinen stavebník požádat. Žádost o kolaudační souhlas se podává na formuláři podle vyhlášky Ministerstva zemědělství č. 183/2018 Sb., o náležitostech rozhodnutí a dalších opatření vodoprávního úřadu a o dokladech předkládaných vodoprávnímu úřadu, ve znění pozdějších předpisů. K vyplněnému formuláři žádosti se připojí též uvedené přílohy. Kolaudační souhlas lze vydat jen po ukončení zkušebního provozu ČOV.

Při stanovování podmínek povolujícího rozhodnutí byly zohledněny připomínky a požadavky ve výše uvedených stanoviscích v dokladové části dokumentace.

Na základě výsledků proběhlého správního řízení je možno vydat rozhodnutí o výše uvedeném rozsahu a za stanovených podmínek.

Za povolení stavby se podle zák. č. 634/2004 Sb., o správních poplatcích, ve znění pozdějších předpisů, položka č. 18 odst. 1 písm. h), vyměřuje správní poplatek ve výši 3000,- Kč, který stavebník uhradil

Poučení účastníků

Proti tomuto rozhodnutí může účastník řízení podat podle ustanovení § 83 odst. 1 zák. č. 500/2004 Sb., správní řád, odvolání, ve kterém se uvede, v jakém rozsahu se rozhodnutí napadá a dále namítaný rozpor s právními předpisy nebo nesprávnost rozhodnutí nebo řízení, jež mu předcházelo, ve lhůtě 15 dnů ode dne jeho oznámení ke Krajskému úřadu Královéhradeckého kraje v Hradci Králové podáním učiněným u Městského úřadu Rychnov nad Kněžnou, odboru výstavby a životního prostředí.



Ing. Ilona Novotná
referent životního prostředí



Rozdělovník:

Účastníci řízení ve věci společného umístění a povolení stavby:

1. Královéhradecký kraj, Pivovarské náměstí 1245, 500 03 Hradec Králové (doručí se na adresu: M-PROJEKCE s. r. o., Resslova 956/13, 500 02 Hradec Králové, Ing. Lukáš Kopeček)
2. Město Solnice, Masarykovo náměstí 1, 517 01 Solnice
3. Povodí Labe, s. p., Víta Nejedlého 951/8, Slezské Předměstí, 500 03 Hradec Králové
4. CETIN a. s., Českomoravská 2510/19, Libeň, 190 00 Praha 9
5. ČEZ Distribuce, a.s., skupina poskytování sítí –nn,vn, pracoviště Česká Třebová, zasílací adresa: Teplická 874/8, 405 02 Děčín 4
6. AQUA SERVIS, a. s., Štemberkova 1094, 516 01 Rychnov nad Kněžnou

Vlastníci (správci) sousedních pozemků a staveb, kteří jsou nebo mohou být dotčeni navrhovanou stavbou:

7. Josef Martinec, Poříčí 244, 517 01 Solnice
8. Ladislav Martinec, Sídliště I. 483, 517 01 Solnice
9. Petr Štěpánek, Sokolovská 1349, 516 01 Rychnov nad Kněžnou
10. Luboš Hlaváček, Za Radnicí 61, 517 01 Solnice
11. Jitka Štecherová, Litohradská 643, 517 01 Solnice
12. Státní pozemkový úřad, Husinecká 1024/11a, Žižkov, 130 00 Praha 3

Dotčené orgány:

1. Městský úřad Rychnov nad Kněžnou, odbor výstavby a životního prostředí, oddělení stavební úřad
2. MěÚ Rychnov nad Kněžnou, odbor výstavby a životního prostředí, oddělení silničního úřadu a úřad územního plánování
3. Krajská hygienická stanice Královéhradeckého kraje, územní pracoviště Rychnov nad Kněžnou, Jiráskova 1320, 516 01 Rychnov nad Kněžnou
4. Hasičský záchranný sbor Královéhradeckého kraje, územní odbor Rychnov nad Kněžnou, Na Spravedlnosti 2010, 516 01 Rychnov nad Kněžnou

Na vědomí:

1. Helena Brandejsová, Jiráskova 1056, 516 01 Rychnov nad Kněžnou

Příloha: Situace v M 1 : 500

Vypraveno dne: 08. 06. 2022

Přílohy pro stavebníka:

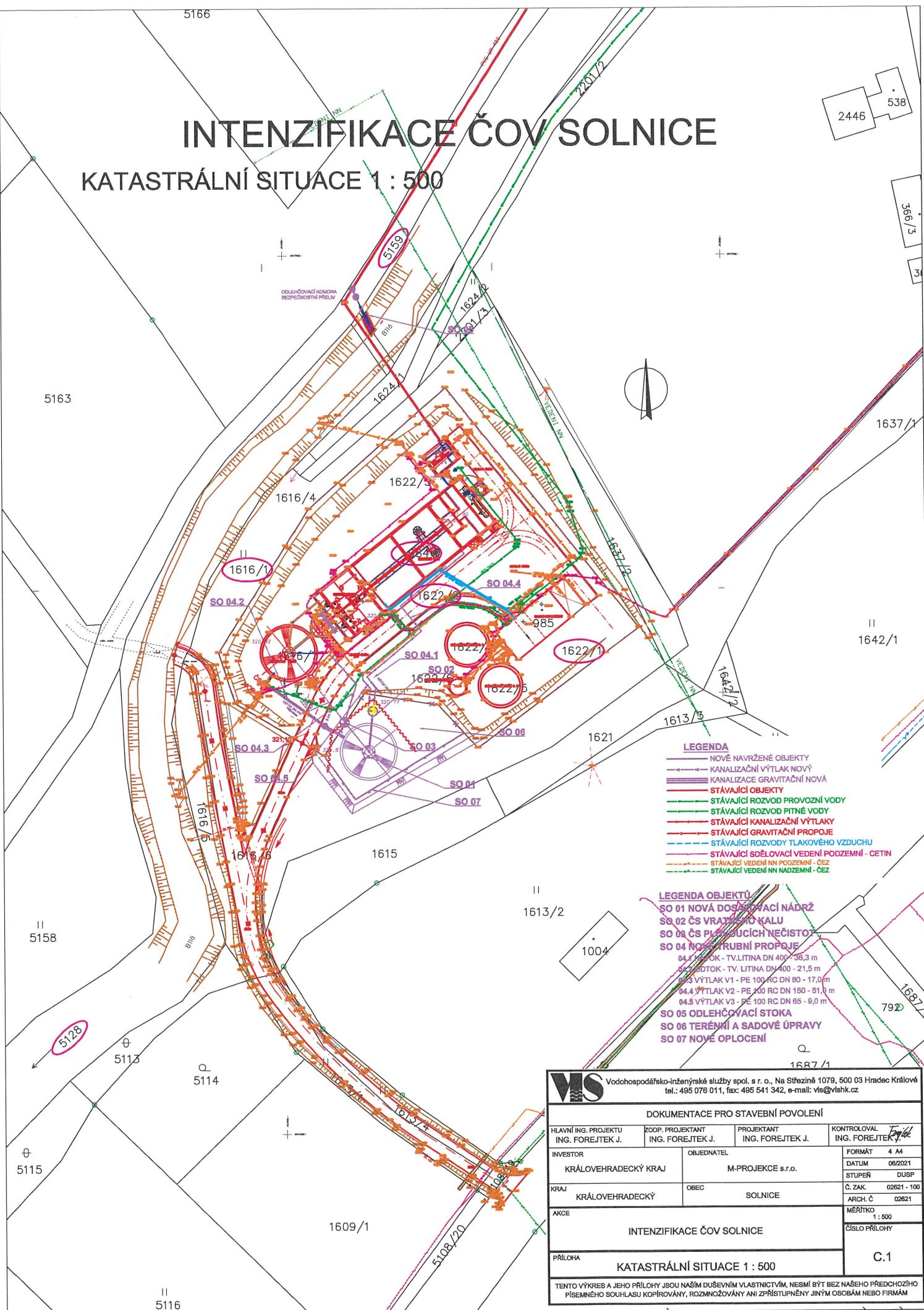
Ověřená projektová dokumentace stavby – po nabytí právní moci tohoto rozhodnutí


Přílohy pro MěÚ Rychnov nad Kněžnou, odbor výstavby a životního prostředí, oddělení stavební úřad:

Ověřená projektová dokumentace stavby – po nabytí právní moci tohoto rozhodnutí (uložena v archívu OŽP)

INTENZIFIKACE ČOV SOLNICE

KATASTRÁLNÍ SITUACE 1 : 500



 Vodohospodářské inženýrské služby spol. s r. o., Na Střežíně 1079, 500 03 Hradec Králové tel.: 495 076 011, fax: 495 541 342, e-mail: vls@vishk.cz			
DOKUMENTACE PRO STAVEBNÍ POVOLENÍ			
HLAVNÍ ING. PROJEKTU ING. FOREJTEK J.	ZOP. PROJEKTANT ING. FOREJTEK J.	PROJEKTANT ING. FOREJTEK J.	KONTROLOVAL ING. FOREJTEK J. <i>Forejtek</i>
INVESTOR KRALOVEHRADECKÝ KRAJ	OBJEDNATEL M-PROJEKCE s.r.o.		FORMÁT A 44 DATUM 06/2021 STUPEŇ DUSP Č. ZAK. 02621 - 100 ARCH. Č 02621
KRAJ KRALOVEHRADECKÝ	OBEC SOLNICE		MĚŘÍTKO 1 : 500 ČÍSLO PŘÍLOHY
AKCE INTENZIFIKACE ČOV SOLNICE			C.1
PŘÍLOHA KATASTRÁLNÍ SITUACE 1 : 500			
TENTO VÝKRES A JEHO PŘÍLOHY JSOU NAŠÍM DUŠEVNÍM VLASTNICTVÍM, NESMÍ BÝT BEZ NAŠEOHO PŘEDCHOZÍHO PÍSEMNÉHO SOUHLASU KOPÍROVÁNY, ROZMNOŽOVÁNY ANI ZPŘÍSTUPŇOVÁNY JINÝMI OSOBAMI NEBO FIRMÁM			